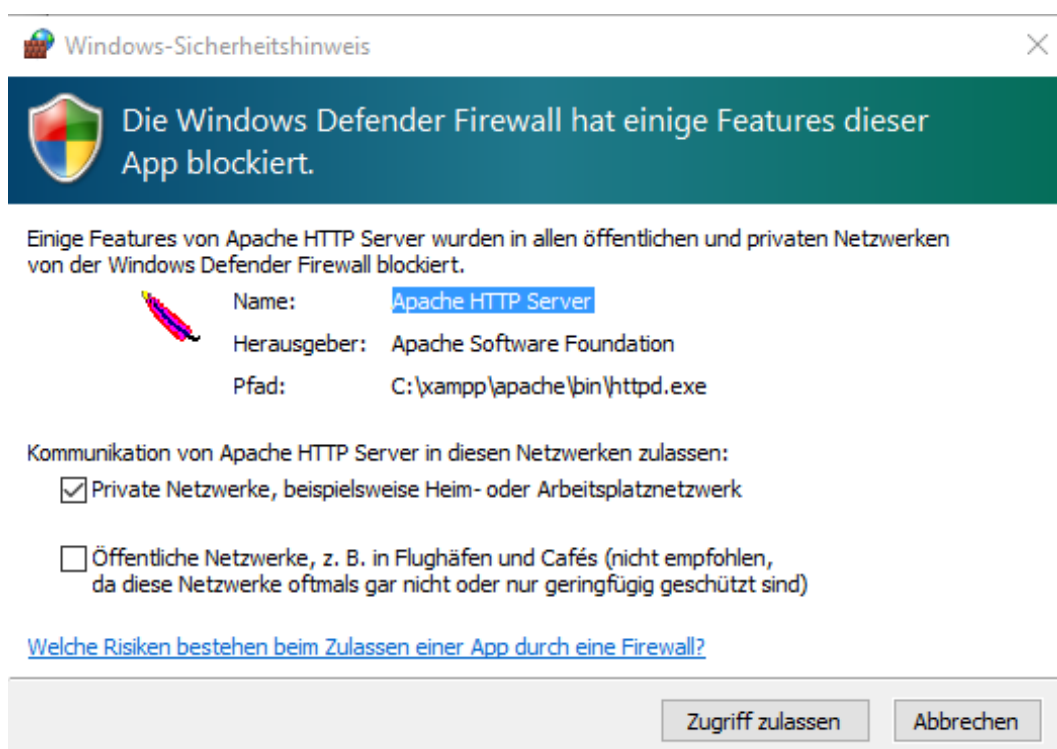


Einrichten eines lokalen Webservers (XAMPP) unter Windows

Installation

- 1) Herunterladen der aktuellen XAMPP-Installationsversion unter <https://www.apachefriends.org/de/download.html>.
- 2) Start der Installationsdatei.
- 3) Die Abfrage, ob diese App Veränderungen durchführen darf, mit ‚Ja‘ beantworten.
- 4) Nun erscheint ggf. eine englischsprachige Warnung, dass man wegen fehlender Schreibrechte den Webserver nicht im Standard-Programmverzeichnis (C:\Program Files) installieren darf. Diese durch Klick auf ‚OK‘ zur Kenntnis nehmen.
- 5) Den Begrüßungsschirm mit Klick auf ‚Next‘ beenden.
- 6) Im folgenden Bild (‚Select Components‘) sollte man nur Änderungen vornehmen, wenn man bestimmte Komponenten bewusst nicht installieren möchte. Weiter mit Klick auf ‚Next‘.
- 7) Nun das Installationsverzeichnis wählen (ggf. die Vorbelegung ändern) und mit ‚Next‘ weiter.
- 8) Im nächsten Schirm den Haken bei ‚Learn more about Bitnami for XAMPP‘ wegnehmen (lässt man diesen stehen, wird man vor dem nächsten Schritt im Web-Browser auf die englischsprachige Bitnami-Webseite geschaltet) und durch Klick auf ‚Next‘ abschließen.
- 9) Nun kann die Installation mit Klick auf ‚Next‘ gestartet werden.
- 10) Nach Beendigung der Installation erscheint ggf. folgende Anzeige:



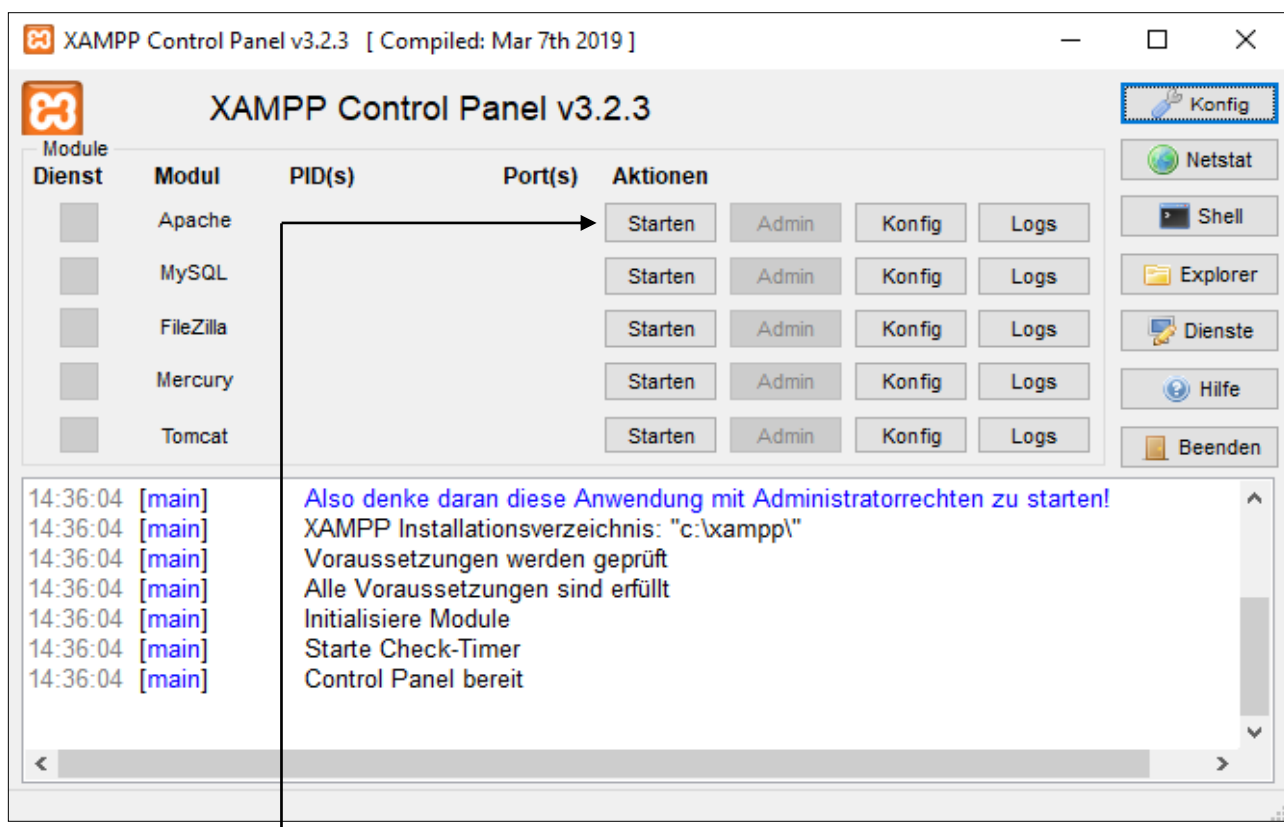
- 11) Damit der Webserver ordnungsgemäß und ohne Zwischenabfragen funktioniert, kann man hier die benötigten Freigaben zulassen.
- 12) Die Installation wird mit einem Klick auf ‚Finish‘ abgeschlossen. Wenn man den Haken bei ‚Do you want to start the Control Panel now‘ nicht weggenommen hat, kann man jetzt die Sprache wählen, und anschließend wird der XAMPP-Kontrollbildschirm angezeigt (hat man den Haken weggenommen, so wird die Auswahl der Sprache vor dem ersten manuellen Start des XAMPP-Kontrollbildschirms angeboten).

Die Installation erstellt kein Desktop-Icon. Es muss bei Bedarf manuell erzeugt werden.

Start des lokalen Webserver

Der Start des XAMPP-Kontrollbildschirms kann über das Windows-Startmenü erfolgen:
Ordner ‚XAMPP‘ → Programm ‚XAMPP Control Panel‘

(Unter Umständen muss dieses Programm mit Administratorrechten gestartet werden)



Der Start des Apache-Webserver wird durch Klick auf ‚Starten‘ initiiert. Ist dieses erfolgreich, so wechselt der Startbutton die Farbe auf grün.

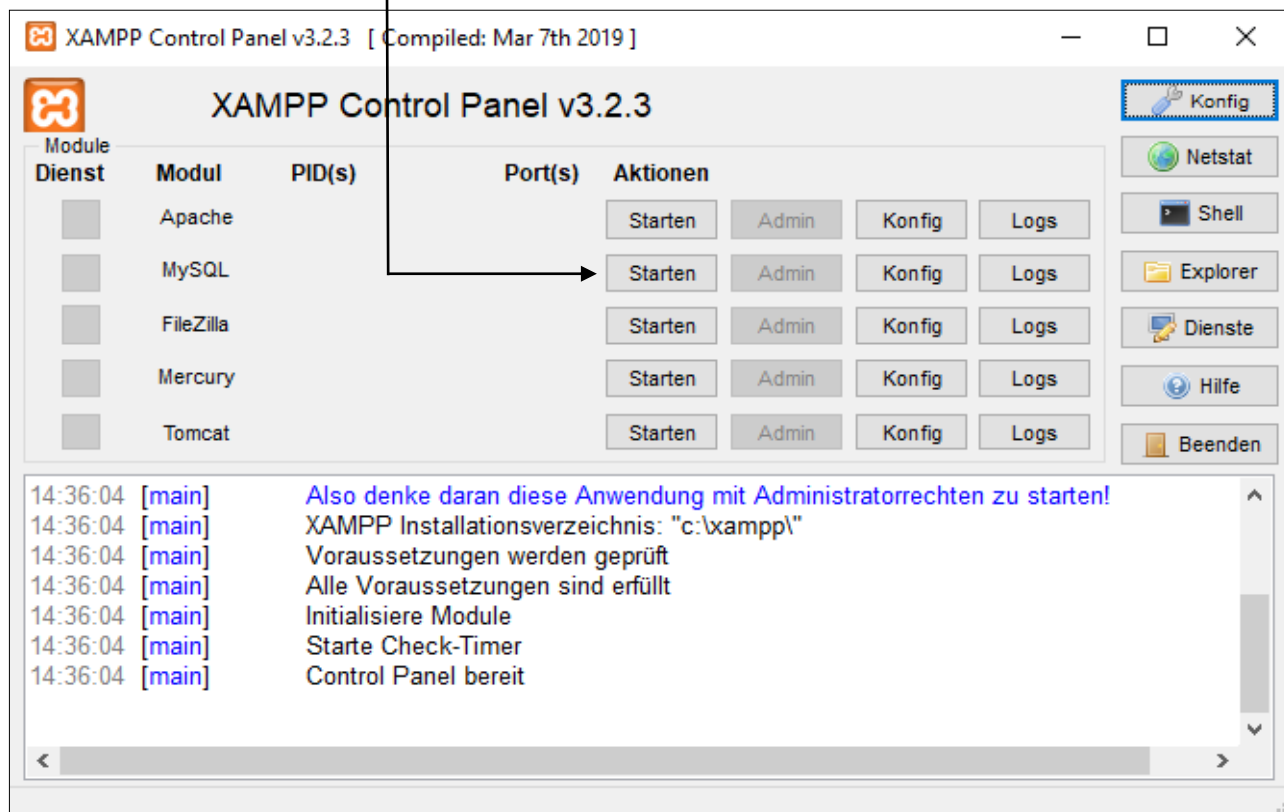
Betrieb des lokalen Webserver

Anwendungen, die auf dem XAMPP-Webserver betrieben werden sollen, müssen in dem Verzeichnis ‚xampp/htdocs‘ in einem Unterordner abgelegt sein.

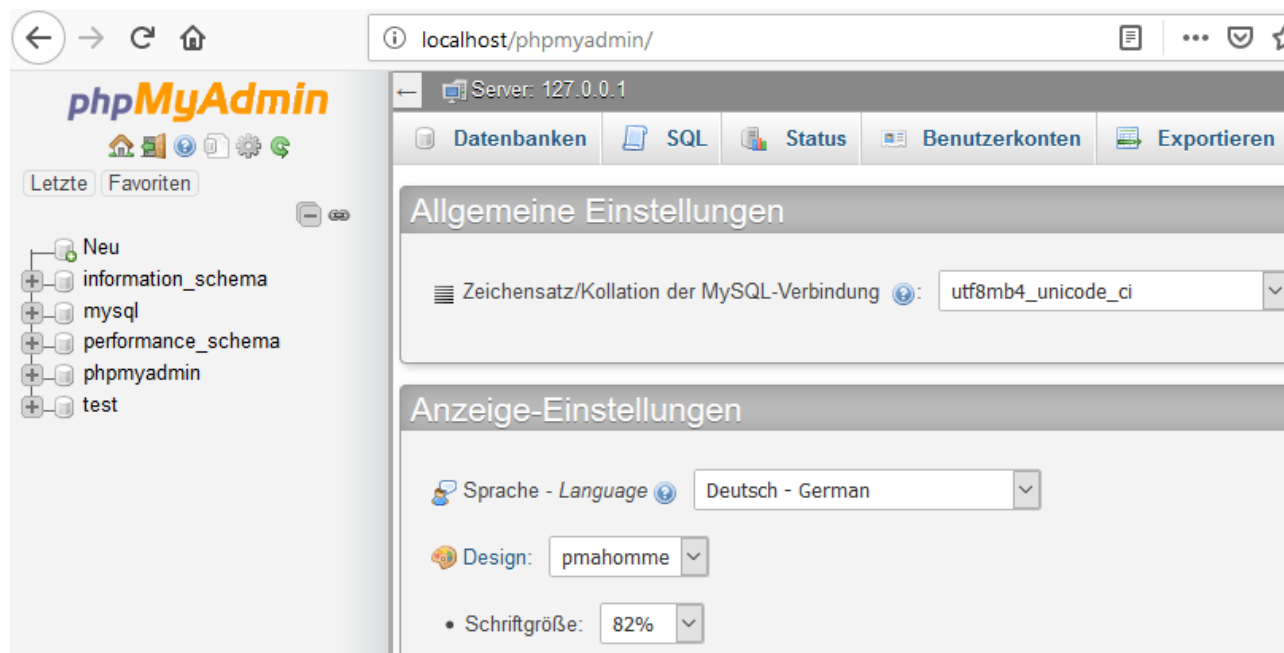
Der Aufruf erfolgt mit einem Web-Browser. Als Adresse wird ‚localhost/<Name des Unterordners‘“ eingegeben.

Einrichtung einer MYSQL-Datenbank

Zunächst wird der MYSQL-Server in XAMPP gestartet. Ist der Start erfolgreich, so wechselt der Startbutton die Farbe auf grün.



Das Datenbank-Verwaltungsprogramm im XAMPP wird gestartet durch die Eingabe von „localhost/phpmyadmin“ im Adressfeld des Browsers. In der Grundeinstellung ist in MySQL der User „root“ ohne Passwort eingerichtet. Im Browser wird jetzt die Bedien-Oberfläche von phpMyAdmin angezeigt, links die vorhandenen Datenbanken (XAMPP bringt schon fünf mit) und rechts das Bedienfeld.



Nach einem Klick auf den Tab „Datenbanken“ erscheint die Folgeseite.

The screenshot shows the phpMyAdmin interface for the 'Datenbanken' (Databases) tab. The left sidebar shows a tree view of databases: information_schema, mysql, performance_schema, phpmyadmin, and test. The main content area has a header with 'Datenbanken', 'SQL', 'Status', 'Benutzerkonten', and 'Export'. Below the header is the title 'Datenbanken'. A form titled 'Neue Datenbank anlegen' (Create new database) is visible, with a text input field containing 'mytree' and a dropdown menu for 'Kollation' (Collation). An 'Anlegen' (Create) button is to the right. Below the form is a table listing existing databases:

Datenbank	Kollation	Aktion
<input type="checkbox"/> information_schema	utf8_general_ci	Rechte überprüfen
<input type="checkbox"/> mysql	latin1_swedish_ci	Rechte überprüfen
<input type="checkbox"/> performance_schema	utf8_general_ci	Rechte überprüfen
<input type="checkbox"/> phpmyadmin	utf8_bin	Rechte überprüfen
<input type="checkbox"/> test	latin1_swedish_ci	Rechte überprüfen
Insgesamt: 5	latin1_swedish_ci	

An arrow points from the 'Anlegen' button in the second screenshot to the 'mytree' input field in this one.

Dort wird unter ‚Neue Datenbank anlegen‘ der Name der Datenbank eingetragen. In dem Feld ‚Kollation‘ kann man die Zeichensatzausrichtung dieser Datenbank auswählen (Ein Klick auf den kleinen Pfeil rechts öffnet die Auswahlliste). Mit ‚Anlegen‘ wird die Datenbank leer eingerichtet. In der linken Spalte wird ihr Name nun ebenfalls angezeigt.

The screenshot shows the phpMyAdmin interface for the 'Datenbank: mytree' tab. The left sidebar shows the tree view with 'mytree' selected. The main content area has a header with 'Struktur', 'SQL', 'Suche', 'Abfrage', and 'Exportieren'. Below the header is a warning message: 'Es wurden keine Tabellen in der Datenbank gefunden.' (No tables found in the database). Below the warning is a form titled 'Erzeuge Tabelle' (Create Table). The form has a 'Name:' input field and an 'Anzahl der Spalten:' (Number of columns) dropdown menu set to '4'.